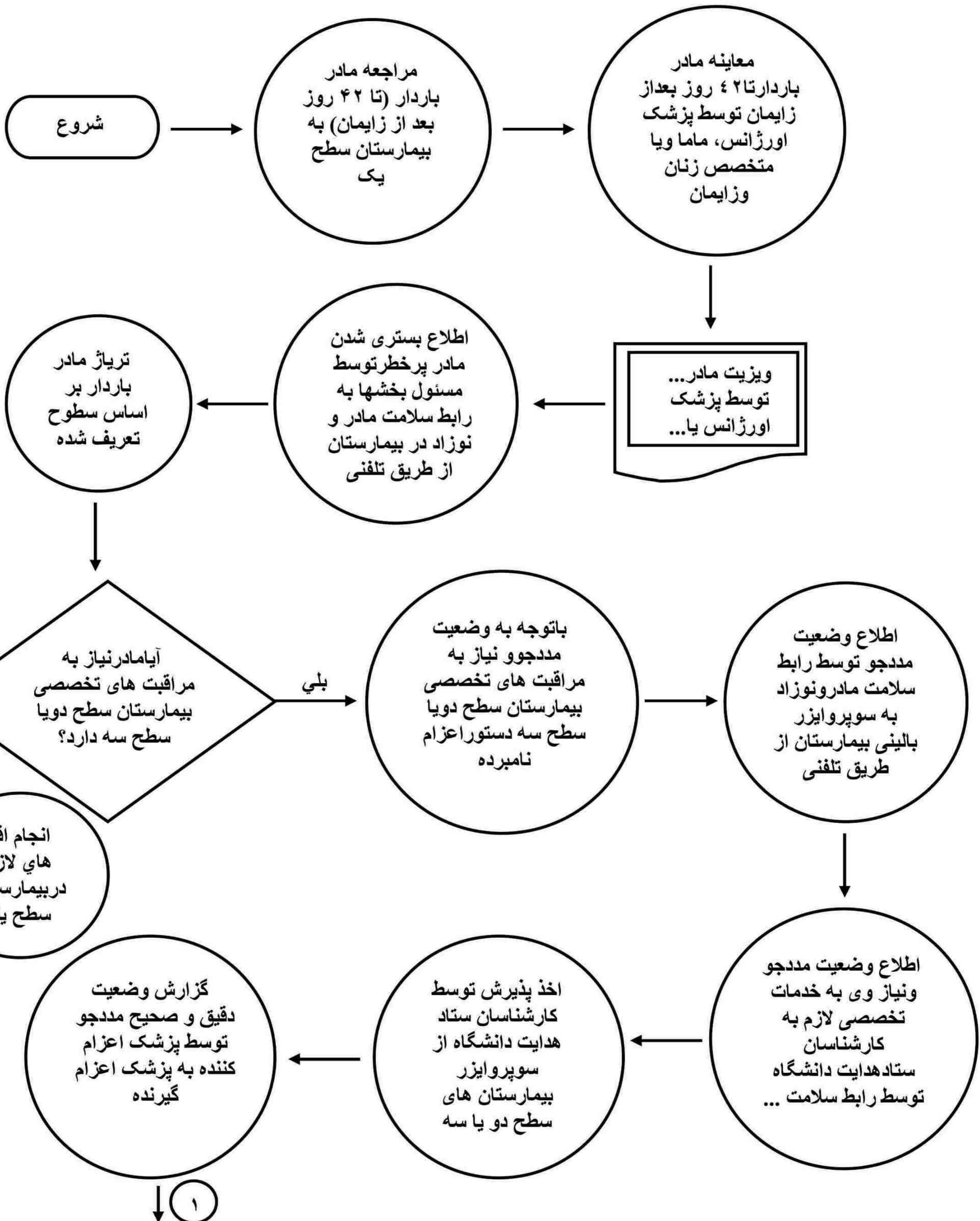




PROCESS CHART : نمودار گردش کار (۱):

فرایند اعزام مادران باردار (تا ۴۲ روز بعد از زایمان) به کلیه مراکز درمانی آموزشی و یا درمانی دانشگاه





ثبت دقیق و صحیح
شرح حال مددجو
و انجام اقدامات
صورت گرفته در
برگه اعزام توسط
پزشک

ثبت دقیق و صحیح
شرح حال مددجو
و انجام اقدامات صورت
گرفته در برگه فرم
ارجاع مادر و نوزاد
توسط رابط سلامت ...

ثبت مهر حاملگی
پرخطر بر روی
برگه اعزام و فرم
ارجاع مادر
و نوزاد توسط
مسئول بخش

پیگیری انجام صحیح و به موقع
اقدامهای لازم جهت مددجو طبق
مصوبات کمیته دانشگاهی ارتقاء
سلامت مادر و نوزاد (تیمی کار
کردن متخصصین- انجام به موقع
و حضوری مشاوره ها- ویزیت
حضوری مددجو توسط متخصص
زنان در مدت ۳۰ دقیقه و...) توسط
رابط سلامت مادر و نوزاد به
صورت حضوری

پیگیری وضعیت
مددجو در بیمارستان
مقصد توسط رابط
سلامت مادر و نوزاد
بیمارستان مبدأ

گزارش تلفنی در مورد مادر
باردار (تا ۴۲ روز بعد
از زایمان) توسط رابط
سلامت مادر و نوزاد
بیمارستان به کارشناسان
مامایی معاونت درمان
طبق فرمت مربوطه

ارسال فرم پسخوراند وضعیت مادر ترخیص شده
توسط رابط سلامت مادر و نوزاد در بیمارستان
هابه مرکز بهداشت استان یا مرکز بهداشت اراک
یا مراکز بهداشتی شهرستانها از طریق
نمابر جهت پیگیری اقدامهای درمانی بعدی

پایان



تذکره:

۱- ارائه خدمات در بیمارستان های سطح یک: در این بیمارستان های مادران کم خطر و از هفته ۳۶ بارداری به بعد و نوزدان با وزن تقریبی بالای ۲۵۰۰ گرم بستری می شوند، این مراکز دارای حداقل ۵ تخت مخصوص: جراحی، داخلی، زنان و زایمان، اطفال ویهوشی است، زایمان طبیعی کم خطر توسط ماما و انجام سزارین و زایمان مشکل توسط متخصص زنان و زایمان انجام می شود.

۲- ارائه خدمات در بیمارستان های سطح دو: در این بیمارستان های مادران با خطر متوسط و از هفته ۳۲ بارداری به بعد و نوزدان با وزن تقریبی بالای ۱۵۰۰ گرم بستری می شوند، این مراکز علاوه بر امکانات بیمارستان های سطح یک، تخصصهای: قلب، مغز و اعصاب، عفونی، رادیولوژی و پاتولوژی را دارند این سطح باید مجهز به بخش ICU باشد.

۳- ارائه خدمات در بیمارستان های سطح سه: در این بیمارستان های مادران با بارداری و زایمان پرخطر بستری می شوند، این مراکز علاوه بر امکانات بیمارستان های سطح دو، مجهز به

ICU، NICU، CCU هستند و علاوه بر امکانات بیمارستان های سطح دو، دارای فوق تخصصهای نوزدان و جراحی کودکان و پری ناتولوژی

۴- در صورت مراجعه مادر باردار تا ۴۲ روز بعد از زایمان به صورت غیر اورژانسی و عدم رضایت وی به نحوه اعزام به صورت فرایند بالابتیال شخصی به بستری در بیمارستانهای خارج از استان از جمله کاشان، قم و... علی رغم آگاهی دادن به وی در خصوص بروز خطرات احتمالی توسط پرسنل مامایی بعد از اطلاع به سوپروایزر شیفت و ثبت کلیه اقدامات صورت گرفته و ثبت امضاء و اثر انگشت از مددجو و همراه وی در دفتر ادیت، بخش زایمان، با رضایت شخصی از بیمارستان خارج می شود.

۵- اطلاعات مددجو جهت پیکسیری از روند درمان وی توسط رابط سلامت مادر و نوزاد به کارشناسان مرکز بهداشت گزارش می شود. علیهذا در کمیته دانشگاهی ارتقاء سلامت مادر و نوزاد مصوب گردیده که در صورت بروز مشکل در مراحل اعزام مادران پرخطر و نیاز مبرم به اقدام های تخصصی فوری، مسئولین محترم بیمارستانها با معاون محترم درمان و یامید محترم نظارت و هماهنگی امور درمان و کارشناسان مامایی حوزه معاونت درمان جهت رفع مشکل تماس گیرند.